



АДМИНИСТРАЦИЯ ГОРОДА КОСТРОМЫ

РАСПОРЯЖЕНИЕ

НАЧАЛЬНИКА УПРАВЛЕНИЯ АРХИТЕКТУРЫ

И ГРАДОСТРОИТЕЛЬСТВА

29 декабря 2020 года

№

1151-п

Об утверждении градостроительного плана земельного участка по адресу: Российская Федерация, Костромская область, городской округ город Кострома, город Кострома, улица Старо-караваевская, 10 и признании утратившими силу градостроительного плана земельного участка № 00000000006722 и распоряжения начальника Управления архитектуры и градостроительства Администрации города Костромы от 19 ноября 2018 года № 1376-р «О признании утратившими силу градостроительного плана земельного участка № 00000000006165 и распоряжения начальника Управления архитектуры и градостроительства Администрации города Костромы от 8 декабря 2017 года № 1722-р «Об утверждении градостроительного плана земельного участка по адресу: Российская Федерация, Костромская область, город Кострома, улица Старо-караваевская, 10» и об утверждении градостроительного плана земельного участка по адресу: Российская Федерация, Костромская область, город Кострома, городской округ город Кострома, улица Старо-караваевская, 10»

На основании заявления ООО «Компания ЯрЭнергоРемонт», в соответствии с Проектом планировки территории, ограниченной улицами Индустриальной, Старо-караваевской, границей города Костромы, утвержденным постановлением Администрации города Костромы от 23 октября 2018 года № 2368, (в редакции постановления Администрации города Костромы от 9 декабря 2020 года № 2321), статьей 57.3 Градостроительного кодекса Российской Федерации, руководствуясь подпунктом «в» подраздела 2.3, пунктом 2.9.2 Положения об Управлении архитектуры и градостроительства Администрации города Костромы, утвержденного постановлением Администрации города Костромы от 16 марта 2015 года № 514,

ОБЯЗЫВАЮ:

1. Утвердить градостроительный план земельного участка с кадастровым номером 44:27:070209:1226 по адресу: Российская Федерация, Костромская область, городской округ город Кострома, город Кострома, улица Старо-караваевская, 10.

2. Градостроительный план земельного участка № 00000000006722 и распоряжение начальника Управления архитектуры и градостроительства Администрации города Костромы от 19 ноября 2018 года № 1376-р «О признании утратившими силу градостроительного плана земельного участка № 00000000006165 и распоряжение начальника Управления архитектуры и градостроительства Администрации города Костромы от 8 декабря 2017 года № 1722-р «Об утверждении градостроительного плана земельного участка по адресу: Российская Федерация, Костромская область, город Кострома, улица Старо-караваевская, 10» и об утверждении градостроительного плана земельного участка по адресу: Российская Федерация, Костромская область, городской округ город Кострома, город Кострома, улица Старо-караваевская, 10» признать утратившими силу.

3. Настоящее распоряжение вступает в силу с момента его подписания.

Начальник Управления,
главный архитектор города Костромы



А. В. Козырев

Градостроительный план земельного участка N

РФ - 44 - 2 - 01 - 0 - 00 - 2020 - 0318

Градостроительный план земельного участка подготовлен на основании заявления, вх. № 13-01-39-1507/20 от 11.12.2020, ООО «Компания ЯрЭнергоРемонт», местонахождение: Тверская область; город Тверь; бульвар Ногина, дом 4, корпус 2, офис 14, ОГРН: 1176952010454; ИНН: 6950207950

(реквизиты заявления правообладателя земельного участка, иного лица в случае, предусмотренном частью 1.1 статьи 57.3 Градостроительного кодекса Российской Федерации, с указанием ф.и.о. заявителя – физического лица, либо реквизиты заявления и наименование заявителя – юридического лица о выдаче градостроительного плана земельного участка)

Местонахождение земельного участка:

Костромская область

(субъект Российской Федерации)

город Кострома

(муниципальный район или городской округ)

(поселение)

Описание границ земельного участка (образуемого земельного участка):

Обозначение (номер) характерной точки	Перечень координат характерных точек в системе координат, используемой для ведения Единого государственного реестра недвижимости	
	X	Y
1	288590,63	1218150,05
2	288577,11	1218248,52
3	288550,32	1218246,1
4	288551,4	1218151,13

Кадастровый номер земельного участка (при наличии) или в случае, предусмотренном частью 1.1 статьи 57.3 Градостроительного кодекса Российской Федерации, условный номер образуемого земельного участка на основании утвержденных проекта межевания территории и (или) схемы расположения земельного участка или земельных участков на кадастровом плане территории

44:27:070209:1226

Площадь земельного участка

3197 кв. м

Информация о расположенных в границах земельного участка объектах капитального строительства:

Объекты капитального строительства отсутствуют

Информация о границах зоны планируемого размещения объекта капитального строительства в соответствии с утвержденным проектом планировки территории

(при наличии) **Зона расположения многоэтажной жилой застройки с размещением объектов обслуживания жилой застройки во встроенных и пристроенных отдельных помещениях дома**

Обозначение (номер) характерной точки	Перечень координат характерных точек в системе координат, используемой для ведения Единого государственного реестра недвижимости	
	X	Y
1	288590,63	1218150,05
2	288577,11	1218248,52
3	288550,32	1218246,1

Реквизиты проекта планировки территории и (или) проекта межевания территории в случае, если земельный участок расположен в границах территории, в отношении которой утверждены проект планировки территории и (или) проект межевания территории

Проект планировки территории, ограниченной улицами Индустриальной, Старо-караваевской, границей города Костромы, утвержденный постановлением Администрации города Костромы от 23 октября 2018 года № 2368 (в редакции постановления Администрации города Костромы от 9 декабря 2020 года № 2321). Проект межевания территории утвержден.

(указывается в случае, если земельный участок расположен в границах территории, в отношении которой утверждены проект планировки территории и (или) проект межевания территории)

Градостроительный план подготовлен **Козыревым А. В.,** начальником Управления архитектуры и градостроительства Администрации города Костромы, главным архитектором города Костромы

(ф.и.о., должность уполномоченного лица, наименование органа)



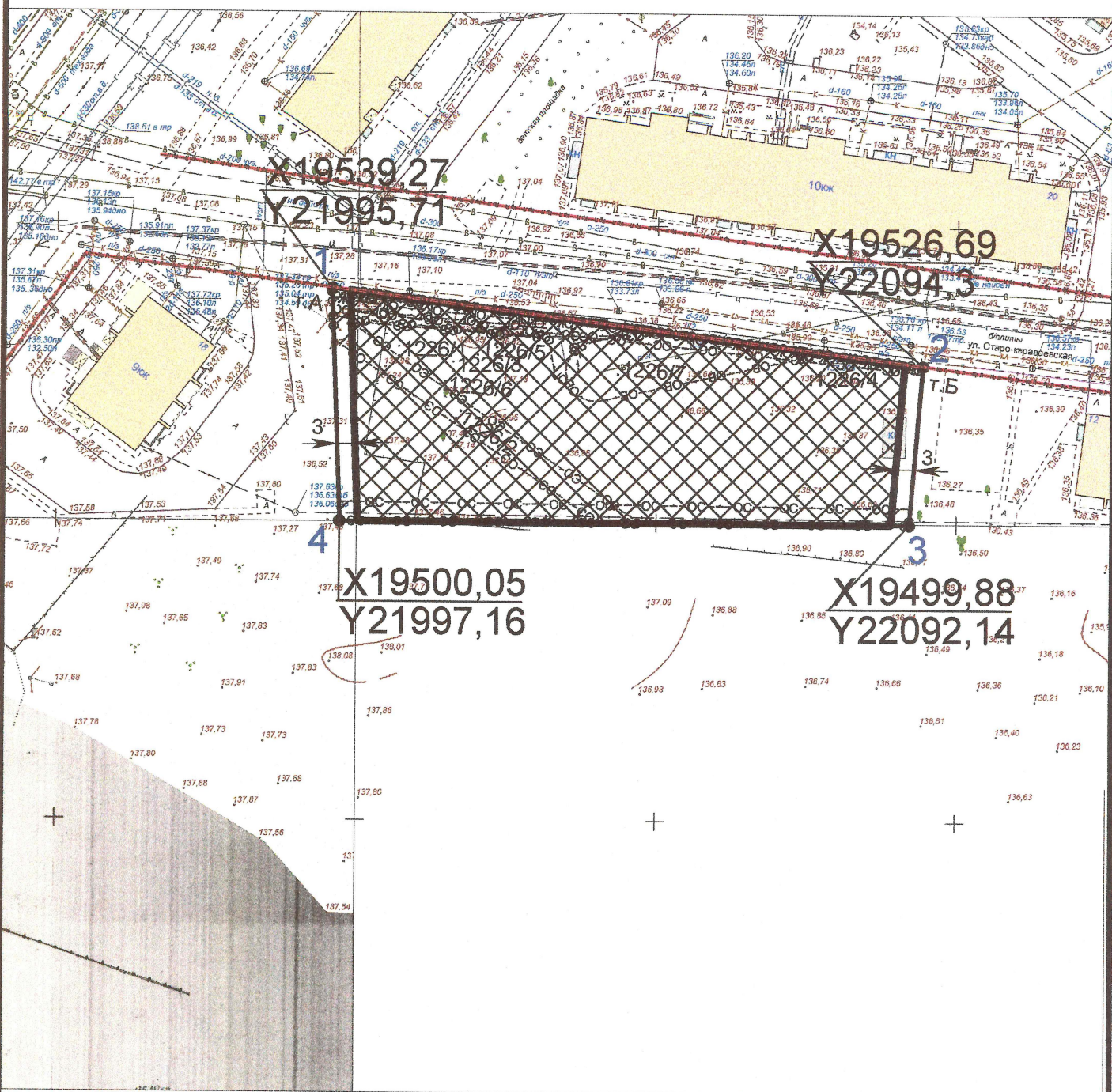
Меркурь
(подпись)

/ Козырев А. В. /
(расшифровка подписи)

Дата выдачи _____

20.12.2020
(ДД.ММ.ГГГГ)

1. Чертеж градостроительного плана земельного участка



Принадлежность к охранным зонам:

- 1) Охранная зона канализации;
- 2) Охранная зона водопровода;
- 3) Охранная зона воздушного кабеля связи;
- 4) Охранная зона кабеля связи;
- 5) Охранная зона ЛЭП;
- 6) Охранная зона газопровода

Кадастровый номер 44:27:070209:1226

Зона - Ж-4

Условные обозначения:

- Граница земельного участка
- Линия отступа
- Допустимое размещение зданий (при условии переноса инженерных коммуникаций)
- :1226/1; :1226/2 - Охранная зона ЛЭП
- :1226/6 - Охранная зона канализации
- :1226/5 - Охранная зона газопровода
- :1226/3 - Охранная зона воздушного кабеля связи
- :1226/4 - Охранная зона подземного кабеля связи
- :1226/7 - Охранная зона водопровода
- Красная линия

1) Номер объекта капитального строительства (зданий, строений, сооружений) (расположение, наличие объектов капитального строительства, а так же их характеристики подлежат уточнению)

Управление архитектуры и градостроительства			
	ФИО	Подпись	Дата
Разработчик	Скобелкина С.С.		24.12.2020

Чертеж(и) градостроительного плана земельного участка разработан(ы) на топографической основе в масштабе **1:1000**, выполненной **МУП «Землемер», январь 2015 года**

(дата, наименование организации, подготовившей топографическую основу)

Чертеж(и) градостроительного плана земельного участка разработан(ы)

(дата, наименование организации)

2. Информация о градостроительном регламенте либо требованиях к назначению, параметрам и размещению объекта капитального строительства на земельном участке, на который действие градостроительного регламента не распространяется или для которого градостроительный регламент не устанавливается

Земельный участок расположен в территориальной зоне «Зона многоэтажной жилой застройки». Установлен градостроительный регламент.

2.1. Реквизиты акта органа государственной власти субъекта Российской Федерации, органа местного самоуправления, содержащего градостроительный регламент либо реквизиты акта федерального органа государственной власти, органа государственной власти субъекта Российской Федерации, органа местного самоуправления, иной организации, определяющего в соответствии с федеральными законами порядок использования земельного участка, на который действие градостроительного регламента не распространяется или для которого градостроительный регламент не устанавливается

Решение Думы города Костромы пятого созыва № 62 от 16 декабря 2010 года «Об утверждении Правил землепользования и застройки города Костромы»

2.2. Информация о видах разрешенного использования земельного участка

основные виды разрешенного использования земельного участка:

многоэтажная жилая застройка (высотная застройка)

условно разрешенные виды использования земельного участка:

не установлены проектом планировки территории

вспомогательные виды использования земельного участка:

для многоэтажной жилой застройки:

благоустройство и озеленение придомовых территорий;

обустройство спортивных и детских площадок, хозяйственных площадок;

размещение подземных гаражей и наземных автостоянок;

размещение объектов обслуживания жилой застройки во встроенных, пристроенных и встроенно-пристроенных помещениях многоквартирного дома в отдельных помещениях дома, если площадь таких помещений в многоквартирном доме не составляет более 15 процентов от общей площади дома

2.3. Предельные (минимальные и (или) максимальные) размеры земельного участка и предельные параметры разрешенного строительства, реконструкции объекта капитального строительства, установленные градостроительным регламентом для территориальной зоны, в которой расположен земельный участок:

Предельные (минимальные и (или) максимальные) размеры земельных участков, в том числе их площадь	Минимальные отступы от границ земельного участка в целях определения мест допустимого размещения зданий, строений, сооружений, за пределами которых запрещено строительство зданий, строений, сооружений	Предельное количество этажей и (или) предельная высота зданий, строений, сооружений	Максимальный процент застройки в границах земельного участка, определяемый как отношение суммарной площади земельного участка, которая может быть застроена, ко всей площади	Требования к архитектурным решениям объектов капитального строительства, расположенным в границах территории историческо	Иные показатели

					земельного участка	го поселения федерального или регионального значения	
1	2	3	4	5	6	7	8
Длина, м	Ширина, м	Площадь, м ² или га					
многоэтажная жилая застройка (высотная застройка) (дом многоэтажной жилой застройки с размещением объектов обслуживания жилой застройки во встроенных отдельных помещениях)							
без ограничений	без ограничений	минимальный размер земельного участка на одну квартиру - 0,003 га; площадь земельного участка 3197 кв. м	минимальный отступ от границ земельного участка - 3 м; отступ по улице Старо-караваевской - 0 м; по границе города Костромы - 0 м	предельная этажность - 9 этажей	максимальный процент застройки - 25 процентов	без ограничений	-

2.4. Требования к назначению, параметрам и размещению объекта капитального строительства на земельном участке, на который действие градостроительного регламента не распространяется или для которого градостроительный регламент не устанавливается (за исключением случая, предусмотренного пунктом 7.1 части 3 статьи 57.3 Градостроительного кодекса Российской Федерации):

Причины отнесения земельного участка к виду земельного участка, на который действие градостроительного регламента не распространяется или для которого градостроительный регламент не устанавливается	Реквизиты акта, регулирующего использование земельного участка	Требования к использованию земельного участка	Требования к параметрам объекта капитального строительства			Требования к размещению объектов капитального строительства	
			Предельное количество этажей и (или) предельная высота зданий, строений, сооружений	Максимальный процент застройки в границах земельного участка, определяемый как отношение суммарной площади земельного участка, которая может быть застроена, ко всей площади земельного участка	Иные требования к параметрам объекта капитального строительства	Минимальные отступы от границ земельного участка в целях определения мест допустимого размещения зданий, строений, сооружений, за пределами которых запрещено строительство во зданий, строений, сооружений	Иные требования к размещению объектов капитального строительства
1	2	3	4	5	6	7	8

2.5. Предельные параметры разрешенного строительства, реконструкции объекта капитального строительства, установленные положением об особо охраняемых природных территориях, в случае выдачи градостроительного плана земельного участка в отношении земельного участка, расположенного в границах особо охраняемой природной территории:

Причины отнесения земельного участка к виду земельного участка для	Реквизиты Положения об особо охраняемой природной территории	Реквизиты утвержденных документов по планированию	Зонирование особо охраняемой природной территории (да/нет)							
			Функциональная зона	Виды разрешенного использования земельного участка		Требования к параметрам объекта капитального строительства			Требования к размещению объектов капитального строительства	
				Основные виды разрешенного	Вспомогательные виды разрешенного	Предельное количество	Максимальный процент застройки в границах	Иные требования к параметрам	Минимальные отступы от границ земельного	Иные требования к размещению

1	2	3	4	5	6	7	8	9
Информация о расчетных показателях максимально допустимого уровня территориальной доступности								
Наименование вида объекта	Единица измерения	Расчетный показатель	Наименование вида объекта	Единица измерения	Расчетный показатель	Наименование вида объекта	Единица измерения	Расчетный показатель
1	2	3	4	5	6	7	8	9

5. Информация об ограничениях использования земельного участка, в том числе если земельный участок полностью или частично расположен в границах зон с особыми условиями использования территории:

1. Охранные зоны ЛЭП. Земельный участок частично расположен в границах зон с особыми условиями использования территории, площади земельного участка, покрываемые зонами с особыми условиями использования территории, составляют «133» кв. м и «412» кв. м. Зоны устанавливаются в соответствии с постановлением Правительства РФ от 24 февраля 2009 года № 160 «О порядке установления охранных зон объектов электросетевого хозяйства и особых условий использования земельных участков, расположенных на границах таких зон».

Работы в охранной зоне объектов электросетевого хозяйства должны выполняться с соблюдением действующих санитарных правил, гигиенических нормативов, строительных норм и правил и государственных стандартов.

В охранных зонах запрещается осуществлять любые действия, которые могут нарушить безопасную работу объектов электросетевого хозяйства, в том числе привести к их повреждению или уничтожению, и (или) повлечь причинение вреда жизни, здоровью граждан и имуществу физических или юридических лиц, а также повлечь нанесение экологического ущерба и возникновение пожаров, в том числе:

- набрасывать на провода и опоры воздушных линий электропередачи посторонние предметы, а также подниматься на опоры воздушных линий электропередачи;
- размещать любые объекты и предметы (материалы) в пределах созданных в соответствии с требованиями нормативно-технических документов проходов и подъездов для доступа к объектам электросетевого хозяйства, а также проводить любые работы и возводить сооружения, которые могут препятствовать доступу к объектам электросетевого хозяйства, без создания необходимых для такого доступа проходов и подъездов;
- находиться в пределах огороженной территории и помещениях распределительных устройств и подстанций, открывать двери и люки распределительных устройств и подстанций, производить переключения и подключения в электрических сетях (указанное требование не распространяется на работников, занятых выполнением разрешенных в установленном порядке работ), разводить огонь в пределах охранных зон вводных и распределительных устройств, подстанций, воздушных линий электропередачи, а также в охранных зонах кабельных линий электропередачи;
- размещать свалки;
- производить работы ударными механизмами, сбрасывать тяжести массой свыше 5 тонн, производить сброс и слив едких и коррозионных веществ и горюче-смазочных материалов (в охранных зонах подземных кабельных линий электропередачи).

В охранных зонах, установленных для объектов электросетевого хозяйства напряжением свыше 1000 вольт, помимо вышеназванных действий, запрещается:

- складировать или размещать хранилища любых, в том числе горюче-смазочных, материалов;
- размещать детские и спортивные площадки, стадионы, рынки, торговые точки, полевые станы, загоны для скота, гаражи и стоянки всех видов машин и механизмов,

проводить любые мероприятия, связанные с большим скоплением людей, не занятых выполнением разрешенных в установленном порядке работ (в охранных зонах воздушных линий электропередачи);

- использовать (запускать) любые летательные аппараты, в том числе воздушных змеев, спортивные модели летательных аппаратов (в охранных зонах воздушных линий электропередачи);

- бросать якоря с судов и осуществлять их проход с отданными якорями, цепями, лотами, волокушами и тралами (в охранных зонах подводных кабельных линий электропередачи);

- осуществлять проход судов с поднятыми стрелами кранов и других механизмов (в охранных зонах воздушных линий электропередачи).

В пределах охранных зон без письменного решения о согласовании сетевых организаций юридическим и физическим лицам запрещаются:

- строительство, капитальный ремонт, реконструкция или снос зданий и сооружений;

- горные, взрывные, мелиоративные работы, в том числе связанные с временным затоплением земель;

- посадка и вырубка деревьев и кустарников;

- дноуглубительные, землечерпальные и погрузочно-разгрузочные работы, добыча рыбы, других водных животных и растений придонными орудиями лова, устройство водопоев, колка и заготовка льда (в охранных зонах подводных кабельных линий электропередачи);

- проход судов, у которых расстояние по вертикали от верхнего крайнего габарита с грузом или без груза до нижней точки провеса проводов переходов воздушных линий электропередачи через водоемы менее минимально допустимого расстояния, в том числе с учетом максимального уровня подъема воды при наводке;

- проезд машин и механизмов, имеющих общую высоту с грузом или без груза от поверхности дороги более 4,5 метра (в охранных зонах воздушных линий электропередачи);

- земляные работы на глубине более 0,3 метра (на вспахиваемых землях на глубине более 0,45 метра), а также планировка грунта (в охранных зонах подземных кабельных линий электропередачи);

- полив сельскохозяйственных культур в случае, если высота струи воды может составить свыше 3 метров (в охранных зонах воздушных линий электропередачи);

- полевые сельскохозяйственные работы с применением сельскохозяйственных машин и оборудования высотой более 4 метров (в охранных зонах воздушных линий электропередачи) или полевые сельскохозяйственные работы, связанные с вспашкой земли (в охранных зонах кабельных линий электропередачи).

В охранных зонах, установленных для объектов электросетевого хозяйства напряжением до 1000 вольт, помимо вышеназванных действий, без письменного решения о согласовании сетевых организаций запрещается:

- размещать детские и спортивные площадки, стадионы, рынки, торговые точки, полевые станы, загоны для скота, гаражи и стоянки всех видов машин и механизмов, садовые, огородные и дачные земельные участки, объекты садоводческих, огороднических или дачных некоммерческих объединений, объекты жилищного строительства, в том числе индивидуального (в охранных зонах воздушных линий электропередачи);

- складировать или размещать хранилища любых, в том числе горюче-смазочных, материалов;

- устраивать причалы для стоянки судов, барж и плавучих кранов, бросать якоря с судов и осуществлять их проход с отданными якорями, цепями, лотами, волокушами и тралами (в охранных зонах подводных кабельных линий электропередачи).

2. Охранная зона канализации. Земельный участок частично расположен в границах зоны с особыми условиями использования территории, площадь земельного участка, покрываемая зоной с особыми условиями использования территории, составляет «89» кв. м. Зона устанавливается в соответствии с приказом Минрегиона России от 29 декабря 2011 года № 635/11с «Об утверждении свода правил "СНиП 2.04.03-85 «Канализация. Наружные сети и сооружения».

Работы в охранной зоне канализации должны выполняться с соблюдением действующих санитарных правил, гигиенических нормативов, строительных норм и правил и

государственных стандартов.

3. Охранная зона водопровода. Земельный участок частично расположен в границах зоны с особыми условиями использования территории, площадь земельного участка, покрываемая зоной с особыми условиями использования территории, составляет «277» кв. м. Зона устанавливается в соответствии с постановлением Главного государственного санитарного врача РФ от 14 марта 2002 года № 10 «О введении в действие Санитарных правил и норм «Зоны санитарной охраны источников водоснабжения и водопроводов питьевого назначения. СанПиН 2.1.4.1110-02».

Работы в охранной зоне водопровода должны выполняться с соблюдением действующих санитарных правил, гигиенических нормативов, строительных норм и правил и государственных стандартов.

4. Охранная зона подземного кабеля связи. Охранная зона воздушного кабеля связи. Земельный участок частично расположен в границах зон с особыми условиями использования территории, площади земельного участка, покрываемые зонами с особыми условиями использования территории, составляют «285» кв. м и «235» кв. м. Зоны устанавливаются в соответствии с постановлением Правительства РФ от 9 июня 1995 года № 578 «Об утверждении Правил охраны линий и сооружений связи Российской Федерации».

Работы в охранной зоне линии связи или линии радиофикации должны выполняться с соблюдением действующих санитарных правил, гигиенических нормативов, строительных норм и правил и государственных стандартов.

В пределах охранных зон без письменного согласия и присутствия представителей предприятий, эксплуатирующих линии связи и линии радиофикации, юридическим и физическим лицам запрещается:

- осуществлять всякого рода строительные, монтажные и взрывные работы, планировку грунта землеройными механизмами (за исключением зон песчаных барханов) и земляные работы (за исключением вспашки на глубину не более 0,3 метра);
- производить геолого-съёмочные, поисковые, геодезические и другие изыскательские работы, которые связаны с бурением скважин, шурфованием, взятием проб грунта, осуществлением взрывных работ;
- производить посадку деревьев, располагать полевые станы, содержать скот, складировать материалы, корма и удобрения, жечь костры, устраивать стрельбища;
- устраивать проезды и стоянки автотранспорта, тракторов и механизмов, провозить негабаритные грузы под проводами воздушных линий связи и линий радиофикации, строить каналы (арыки), устраивать заграждения и другие препятствия;
- устраивать причалы для стоянки судов, барж и плавучих кранов, производить погрузочно-разгрузочные, подводно-технические, дноуглубительные и землечерпательные работы, выделять рыбопромысловые участки, производить добычу рыбы, других водных животных, а также водных растений придонными орудиями лова, устраивать водопой, производить колку и заготовку льда. Судам и другим плавучим средствам запрещается бросать якоря, проходить с отданными якорями, цепями, лотами, волокушами и тралами;
- производить строительство и реконструкцию линий электропередач, радиостанций и других объектов, излучающих электромагнитную энергию и оказывающих опасное воздействие на линии связи и линии радиофикации;
- производить защиту подземных коммуникаций от коррозии без учета проходящих подземных кабельных линий связи.

Юридическим и физическим лицам запрещается производить всякого рода действия, которые могут нарушить нормальную работу линий связи и линий радиофикации, в частности:

- производить снос и реконструкцию зданий и мостов, осуществлять переустройство коллекторов, туннелей метрополитена и железных дорог, где проложены кабели связи, установлены столбы воздушных линий связи и линий радиофикации, размещены технические сооружения радиорелейных станций, кабельные ящики и распределительные коробки, без предварительного выноса заказчиками (застройщиками) линий и сооружений связи, линий и сооружений радиофикации по согласованию с предприятиями, в ведении

которых находятся эти линии и сооружения;

- производить засыпку трасс подземных кабельных линий связи, устраивать на этих трассах временные склады, стоки химически активных веществ и свалки промышленных, бытовых и прочих отходов, ломать замерные, сигнальные, предупредительные знаки и телефонные колодцы;

- открывать двери и люки необслуживаемых усилительных и регенерационных пунктов (наземных и подземных) и радиорелейных станций, кабельных колодцев телефонной канализации, распределительных шкафов и кабельных ящиков, а также подключаться к линиям связи (за исключением лиц, обслуживающих эти линии);

- огораживать трассы линий связи, препятствуя свободному доступу к ним технического персонала;

- самовольно подключаться к абонентской телефонной линии и линии радиофикации в целях пользования услугами связи;

- совершать иные действия, которые могут причинить повреждения сооружениям связи и радиофикации (повреждать опоры и арматуру воздушных линий связи, обрывать провода, набрасывать на них посторонние предметы и другое).

5. Охранная зона газопровода. Земельный участок частично расположен в границах зоны с особыми условиями использования территории, площадь земельного участка, покрываемая зоной с особыми условиями использования территории, составляет «127» кв. м. Зона устанавливается в соответствии с постановлением Правительства Российской Федерации от 20 ноября 2000 года № 878 «Об утверждении Правил охраны газораспределительных сетей».

Работы в охранной зоне газораспределительных сетей должны выполняться с соблюдением действующих санитарных правил, гигиенических нормативов, строительных норм и правил и государственных стандартов.

В охранных зонах газораспределительных сетей запрещается:

- строить объекты жилищно-гражданского и производственного назначения;

- сносить и реконструировать мосты, коллекторы, автомобильные и железные дороги с расположенными на них газораспределительными сетями без предварительного выноса этих газопроводов по согласованию с эксплуатационными организациями;

- разрушать берегоукрепительные сооружения, водопропускные устройства, земляные и иные сооружения, предохраняющие газораспределительные сети от разрушений;

- перемещать, повреждать, засыпать и уничтожать опознавательные знаки, контрольно-измерительные пункты и другие устройства газораспределительных сетей;

- устраивать свалки и склады, разливать растворы кислот, солей, щелочей и других химически активных веществ;

- огораживать и перегораживать охранные зоны, препятствовать доступу персонала эксплуатационных организаций к газораспределительным сетям, проведению обслуживания и устранению повреждений газораспределительных сетей;

- разводить огонь и размещать источники огня;

- рыть погреба, копать и обрабатывать почву сельскохозяйственными и мелиоративными орудиями и механизмами на глубину более 0,3 метра;

- открывать калитки и двери газорегуляторных пунктов, станций катодной и дренажной защиты, люки подземных колодцев, включать или отключать электроснабжение средств связи, освещения и систем телемеханики;

- набрасывать, приставлять и привязывать к опорам и надземным газопроводам, ограждениям и зданиям газораспределительных сетей посторонние предметы, лестницы, влезать на них;

- самовольно подключаться к газораспределительным сетям.

- хозяйственная деятельность в охранных зонах газораспределительных сетей, не предусмотренная вышеуказанными пунктами при которой производится нарушение поверхности земельного участка и обработка почвы на глубину более 0,3 метра, осуществляется на основании письменного разрешения эксплуатационной организации газораспределительных сетей.

6. Проектирование и строительство объектов вести с соблюдением санитарных, противопожарных и градостроительных норм, руководствуясь нормативами

градостроительного проектирования, действующими на территории города Костромы, в соответствии с Проектом планировки территории, ограниченной улицами Индустриальной, Старо-караваевской, границей города Костромы, утвержденным постановлением Администрации города Костромы от 23 октября 2018 года № 2368 (в редакции постановления Администрации города Костромы от 9 декабря 2020 года № 2321.

6. Информация о границах зон с особыми условиями использования территорий, если земельный участок полностью или частично расположен в границах таких зон:

Наименование зоны с особыми условиями использования территории с указанием объекта, в отношении которого установлена такая зона	Перечень координат характерных точек в системе координат, используемой для ведения Единого государственного реестра недвижимости		
	Обозначение (номер) характерной точки	X	Y
1	2	3	4
Охранная зона канализации	1	288590,63	1218150,05
	2	288577,11	1218248,52
		288576,43	1218248,46
		288578,69	1218231,74
		288583,76	1218197,39
		288587,16	1218162,6
		288587,18	1218162,48
		288588,93	1218150,1
Охранная зона газопровода		288590,27	1218152,66
		288585,21	1218189,51
		288577,39	1218191
		288576,64	1218187,07
		288583,81	1218185,71
		288586,76	1218154,49
		288587,47	1218153,14
		288588,71	1218152,68
Охранная зона водопровода		288571,58	1218195,06
		288581,37	1218192,99
		288583,41	1218202,66
		288579,38	1218232
Охранная зона ЛЭП (:1226/1)		288590,07	1218150,07
		288589,24	1218154,41
		288587,46	1218172,61
		288585,99	1218184,62

		288582,32	1218184,26
		288585,27	1218153,84
		288585,97	1218150,18
Охранная зона ЛЭП (:1226/2)		288589,12	1218150,1
		288588,92	1218154,31
		288588,92	1218154,4
		288586,7	1218178,71
		288582,52	1218209,16
		288582,31	1218182,88
		288582,32	1218182,68
		288584,93	1218154,08
		288584,98	1218152,82
		288550,83	1218201,32
		288550,91	1218194,26
		288581,88	1218150,29
	Охранная зона воздушного кабеля связи	1	288590,63
2		288577,11	1218248,52
		288575,96	1218248,42
		288587,02	1218150,15
Охранная зона подземного кабеля связи		288554,61	1218151,04
		288553,09	1218246,35
		288550,32	1218246,1
		288551,4	1218151,13

7. Информация о границах зон действия публичных сервитутов: **информация отсутствует**

Обозначение (номер) характерной точки	Перечень координат характерных точек в системе координат, используемой для ведения Единого государственного реестра недвижимости	
	X	Y

8. Номер и (или) наименование элемента планировочной структуры, в границах которого расположен земельный участок **квартал: 44:27:070209**

9. Информация о технических условиях подключения (технологического присоединения) объектов капитального строительства к сетям инженерно - технического обеспечения, определенных с учетом программ комплексного развития систем коммунальной инфраструктуры поселения, городского округа:

1. **Письмо МУП города Костромы «Городские сети» от 19 сентября 2019 года № 16-01/3692, вид ресурса - теплоснабжение;**

2. *Письмо МУП города Костромы «Костромагорводоканал» от 17 декабря 2020 года № исх.02.11/7318, вид ресурса – ливневая канализация;*
3. *МУП города Костромы «Костромагорводоканал» от 18 декабря 2020 года № исх.02.11/7367, вид ресурса – холодное водоснабжение; максимальная нагрузка в точке подключения – 1 м3/сут., срок действия – 3 года;*
4. *МУП города Костромы «Костромагорводоканал» от 18 декабря 2020 года № исх.02.11/7368, вид ресурса – водоотведение; максимальная нагрузка в точке подключения – 1 м3/сут., срок действия – 3 года;*
5. *Письмо ПАО «ТГК-2» от 18 декабря 2020 года № 4201/567-2020, вид ресурса - теплоснабжение.*

10. Реквизиты нормативных правовых актов субъекта Российской Федерации, муниципальных правовых актов, устанавливающих требования к благоустройству территории

1. *Постановление Администрации Костромской области от 1 октября 2010 года № 344-а «Об утверждении региональных нормативов градостроительного проектирования Костромской области»;*
2. *Решение Думы города Костромы от 26 марта 2015 года № 52 «Об утверждении Местных нормативов градостроительного проектирования города Костромы»;*
3. *Решение Думы города Костромы от 25 апреля 2013 года № 60 «Об утверждении Правил благоустройства территории города Костромы»*

11. Информация о красных линиях: Красная линия установлена Проектом планировки территории, ограниченной улицами Индустриальной, Старо-караваевской, границей города Костромы, утвержденным постановлением Администрации города Костромы от 23 октября 2018 года № 2368.

Обозначение (номер) характерной точки	Перечень координат характерных точек в системе координат, используемой для ведения Единого государственного реестра недвижимости	
	X	Y
т.А	288590,76	1218150,05
т.Б	288577,17	1218248,53